



**GRUPO SYNERGY
E&P ECUADOR**



Memoria
2011



CRÉDITOS

Coordinación y Edición General

Gerencia Financiera, Control de Documentos y
Tecnología de la Información
Gerencia de Desarrollo Humano y Administración

Concepto Gráfico

Creatura Creativa

Impresión

Rimana

2011

INDICE

Mensaje de la Gerencia General	7
Quiénes Somos.....	8
Estrategia Corporativa	10
Cultura Organizacional	10
Estructura Grupo Synergy E&P Ecuador	13
Bloques en Operación	14
Cuadro Societario.....	15
Mercado y Reglamentación.....	18
Características Generales del Sector Petrolero Ecuatoriano.....	19
Marco Legal	20
Operaciones.....	22
Bloque Tigüino	23
Bloque Ancón	25
Producción Histórica	26
Desarrollo Humano.....	30
Nuestra Gente y la Organización.....	31
Selección, Entrenamiento y Desarrollo	33
Relaciones Laborales.....	33
Comunicación Interna	33
Gestión de Sistemas Integrados.....	34
Reconocimientos.....	37
Certificación ISO 9001:2008 ANAB.....	38
Certificación ISO 9001:2008 OAE	39
Responsabilidad Social	40
Fundación Ancón Península	41
Relaciones Comunitarias y Gestión Ambiental	44
Mercado	46
Desempeño Financiero	48
Bloque Tigüino	49
Bloque Ancón	49
Incentivos Fiscales	49
Datos del Grupo Synergy E&P Ecuador	50

MENSAJE DE LA GERENCIA GENERAL

En Synergy E&P Ecuador, estamos comprometidos en crear un entorno donde cada colaborador pueda hacer lo que mejor sabe y así, alcanzar su máximo potencial en un ambiente de alta productividad, que le permita sentirse feliz porque con sus aportes contribuye a alcanzar los objetivos organizacionales. Queremos ser reconocidos como una organización en la que las personas se sientan cómodas y prosperen de manera colectiva, desarrollando competencias que las hagan "empleables", preparadas para partir, pero felices de quedarse.

Entre los aspectos diferenciadores de nuestra gestión, hemos implementado un proceso de transformación organizacional con participación activa del nivel gerencial, propiciando una organización joven y horizontal, con agilidad en la toma de decisiones y flexibilidad para asumir los cambios; con énfasis en la búsqueda de una eficiencia financiera y operacional; con agregación de valor a los activos; con la formación y gestión de equipos de alto desempeño logrando con y a través de ellos, la optimización de procesos e importantes incrementos en la producción.

Es nuestro compromiso como Grupo entregar a nuestros socios y *stakeholders*, en cada uno de los países donde operamos, un servicio de exploración y producción de hidrocarburos desarrollado bajo estrictas normas de calidad.

A esto hay que agregar que empleamos un *know-how* probado en la operación de bloques maduros y marginales, trabajando con creatividad para maximizar los beneficios de los recursos disponibles, encontrando y recuperando los mayores volúmenes de hidrocarburos con la mejor relación costo-beneficio. Nuestros líderes, enfocados en la excelencia, viven diariamente los valores institucionales de confianza, compromiso, responsabilidad e integridad, trabajando en equipo con altos estándares internacionales de calidad, seguridad industrial, salud ocupacional, cuidado ambiental y responsabilidad social, con la visión de llegar a ser un referente en la industria petrolera.



Ing. Raúl Dubié
Gerente General

Raúl Dubié

Quiénes Somos



Considerando que su principal actividad es la producción de hidrocarburos, el Grupo guía sus acciones conforme a sus valores institucionales de responsabilidad social, ambiental, compromiso e integridad. De esta manera cumple con su misión y visión de ser reconocido como líder en la industria petrolera, caracterizado por la rentabilidad, flexibilidad y creatividad de su gente. Garantiza un excelente clima laboral para el trabajo en equipo de sus colaboradores y principalmente para el desarrollo de iniciativas sociales con las comunidades en donde opera, consolidando así el objetivo principal de desarrollo sustentable.

La apertura del mercado brasileño a la participación de inversionistas privados, posibilitó en el año 2000 que SYNERGY, grupo económico con larga experiencia en servicios petroleros y energéticos, inicie conjuntamente con inversionistas nacionales y extranjeros una desafiante etapa de aplicación y diversificación de sus negocios en el sector petrolero.

Así surge E&P, Exploración y Producción de Hidrocarburos, una división del Grupo Synergy especializada en la operación de Bloques maduros en Ecuador, Brasil y Colombia.

Actualmente operan en Ecuador dos bloques petroleros: el Bloque Tigüino, con una participación del 100% (a través del Consorcio Petrobell Inc. - Grantmining S.A.), ubicado en las provincias de Orellana y Pastaza en la Región Amazónica, y el Bloque Ing. Gustavo Galindo Velasco conocido también como Bloque Ancón, con una participación del 90%, (a través de la Asociación SMC Ecuador Inc. Pacifpetrol Andipetróleos Santa Elena Oil Gas & Corp.) ubicado en la provincia de Santa Elena.

Adicionalmente favorecemos al desarrollo social elevando el nivel de vida comunitario a través de la Fundación Ancón Península, mediante el desarrollo y ejecución de proyectos en diferentes áreas para ayudar en el progreso cultural, social, de salubridad y educación en las áreas de acción.



Estrategia Corporativa

“Crear oportunidades de valor que atraigan el interés del mercado de capitales o inversionistas privados, que quieran invertir en el sector de los hidrocarburos y que se sientan atraídos por nuestras compañías y por la rentabilidad de los proyectos gerenciados por un equipo de profesionales confiables, con vasta experiencia en el desarrollo y operación de campos maduros.”

Cultura Organizacional

Misión

Producir hidrocarburos trabajando en equipo para generar riqueza sustentable.

Visión

Ser un referente en la industria caracterizado por la rentabilidad, flexibilidad y creatividad, con responsabilidad social y ambiental trabajando en equipo en un excelente clima laboral.

Valores

- Integridad
- Confianza
- Responsabilidad
- Compromiso



Política de calidad

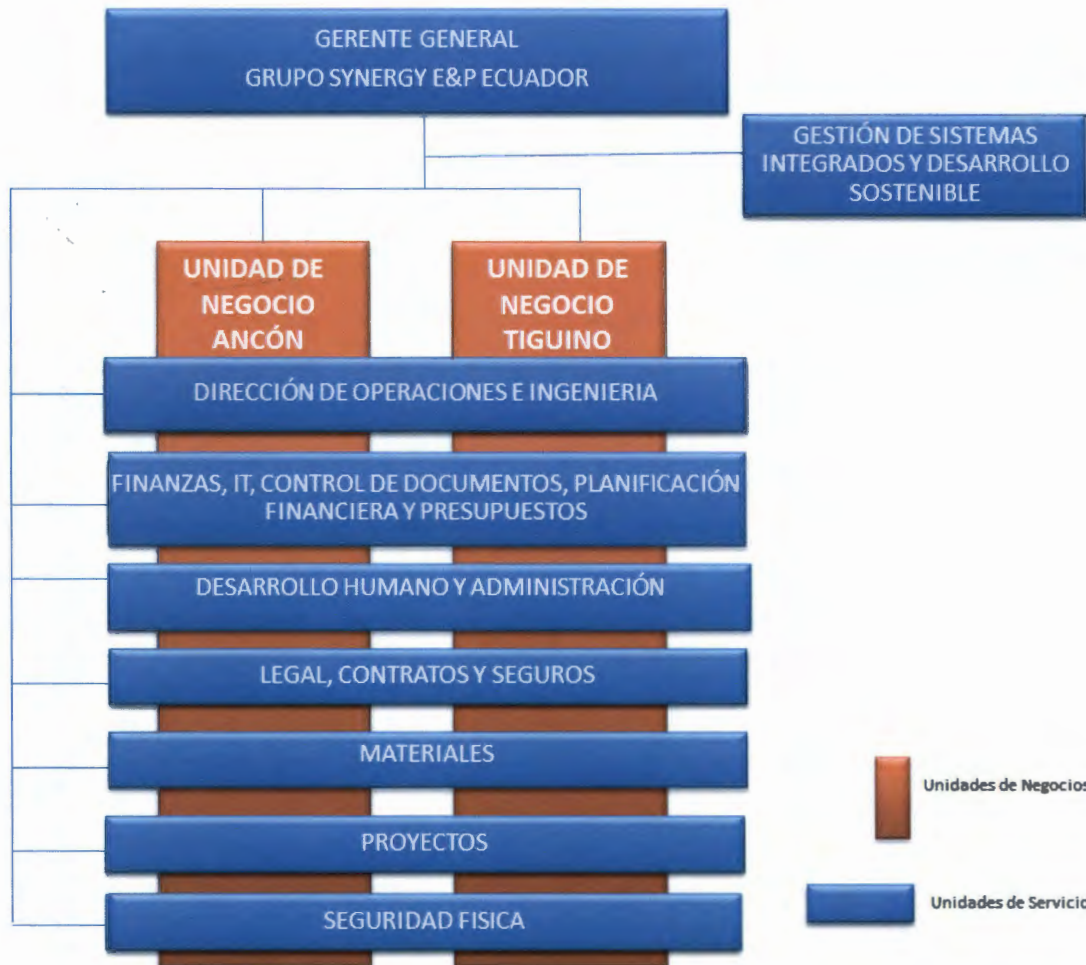
Synergy E&P Ecuador en su misión de producir hidrocarburos trabajando en equipo para generar riqueza sustentable, aplica la siguiente política de calidad, medio ambiente, salud y seguridad comprometiéndose a:

- Dar cumplimiento a sus objetivos y metas apoyándose en la mejora continua de sus procesos para alcanzar su visión de ser un referente en la industria, caracterizado por la rentabilidad, flexibilidad y creatividad.
- Cumplir la legislación, las obligaciones contractuales y los compromisos adquiridos, manteniendo los valores institucionales de confianza, responsabilidad, compromiso e integridad.
- Prevenir la contaminación ambiental en sus operaciones, aplicando procedimientos y tecnologías aceptadas; y actuando con responsabilidad social.
- Evaluar y controlar los factores de riesgo en sus proyectos, cuidando la salud de sus colaboradores, considerándolos como centro de su estrategia.
- Propiciar una comunicación eficaz tanto interna como externa.

Es compromiso de los ejecutivos del Grupo asegurar que esta política sea comprendida, implementada, mantenida y revisada periódicamente en todos los niveles de organización.



Estructura Grupo Synergy E&P Ecuador



Directorio y plana ejecutiva Synergy E&P Ecuador

Raúl Dubié Monlezún	Gerente General
Nelson Vargas Serrano	Gerente Financiero, Control de Documentos y Tecnología de la Información
Ramiro Calle Silva	Gerente de Unidad de Negocio Bloque Tigüino
Renán Muñoz Luna	Gerente de Unidad de Negocio Bloque Tigüino
Francisco Chávez Duque	Gerente de Unidad de Negocio Bloque Ancón
Pablo Espinosa Chiriboga	Gerente de Proyectos
Fernanda Rivera Sevilla	Gerente de Desarrollo Humano y Administración
María Belén Moreno Noboa	Gerente Legal, Contratos y Seguros
Fabián Cajiao Bowen	Jefe de Materiales
Hernán Vaca Maldonado	Jefe de GSI y Desarrollo Sostenible
Nela Zambrano	Jefe de SSA & RC



Bloques en Operación

Bloque Tigüino

El Grupo Synergy E&P es concesionario del Bloque Tigüino desde mayo del 2004 a través del Consorcio Petrobell Inc- Grantmining S.A., en el cual Petrobell Inc. (Sucursal Ecuador) se desempeña como operador.

- Producción promedio año 2011: 4,171 bppd.
- Pozos productivos: 13.
- Inversiones realizadas: US\$128,1 millones (desde el año 2000 - inicio de la concesión - hasta diciembre de 2011).
- Fuentes de trabajo directas: 122.
- Inversión comunitaria acumulada hasta el año 2011: US\$ 8,45 millones.
- Reservas remanentes al 31 de diciembre de 2011: 5,70 millones de barriles.

Bloque Ing. Gustavo Galindo Velasco

El Grupo Synergy E&P es concesionario del Bloque Ing. Gustavo Galindo Velasco desde el año 2002, a través de la Asociación SMC Ecuador Inc- Pacifpetrol S.A.- Andipetróleos S.A.- Santa Elena Oil & Gas Corp., en la cual la compañía Petróleos del Pacífico, Pacifpetrol S.A. se desempeña como operador.

2.



- Producción actual a diciembre 2011: 1,297 bppd.
- Pozos productivos: 1,519.
- Inversiones realizadas: US\$ 55,7 millones (año 1996 -inicio de la concesión- hasta diciembre de 2011).
- Fuentes de trabajo directas: 380.
- Inversión comunitaria acumulada al 2011: US\$ 2,9 millones.
- Reservas remanentes al 31 de diciembre del 2011: 2,30 millones de barriles.

Cuadro Societario Grupo Synergy E&P Ecuador

A continuación presentamos un cuadro de las compañías que conforman el Grupo Synergy E&P Ecuador:

Petrobell Inc. (Sucursal Ecuador) y Grantmining S.A. forman parte del Consorcio de Compañías a cargo del Bloque Tigüino.

Las compañías Petróleos del Pacífico Pacifpetrol S.A., Petróleos Andinos Andipetróleos S.A. y Santa Elena Oil & Gas Corp. (Sucursal Ecuador) forman parte de la Asociación a cargo del Bloque Ing. Gustavo Galindo Velasco. El 10% de participación restante corresponde a SMC Ecuador Inc. (Sucursal Ecuador), subsidiaria de BPZ Energy., compañía debidamente domiciliada en el Ecuador.

El Grupo se encuentra conformado adicionalmente por las compañías Equipenínsula S.A., Fundación Ancón - Península y Gas Natural Vehicular del Ecuador S.A., entidades que desarrollan actividades relacionadas con la industria hidrocarburífera.



Lista de compañías - Grupo Synergy Ecuador (diciembre 2011)

COMPAÑÍA	ACTIVIDAD PRINCIPAL
Asociación SMC Ecuador Inc. Pacifpetrol S.A., Santa Elena Oil & Gas Sucursal Ecuador.	Adjudicataria del contrato del Bloque Petrolero Ing. Gustavo Galindo Velasco.
Petróleos del Pacífico S.A. Pacifpetrol.	Operadora, representante legal y partícipe de la Asociación SMC Ecuador Inc. Pacifpetrol S.A., Santa Elena Oil & Gas Corp.
Santa Elena Oil & Gas Corp. (Sucursal Ecuador)	Partícipe de la Asociación SMC Ecuador Inc. Pacifpetrol S.A., Santa Elena Oil & Gas Corp.
Petróleos Andinos S.A. Andipetróleos.	Partícipe de la Asociación SMC Ecuador Inc. Pacifpetrol S.A., Santa Elena Oil & Gas Corp.
Consorcio Petrobell Inc. Grantmining S.A.	Consorcio de compañías a cargo del Bloque Tigüino.
Petrobell Inc. (Sucursal Ecuador)	Socia en el 70% del Consorcio Petrolero Petrobell Inc.- Grantmining S.A. y operadora del referido Consorcio.
Grantmining S.A.	Socia del Consorcio Petrolero Petrobell Inc. Grantmining S.A. en un 30%.
Equipenínsula S.A.	Servicios de apoyo a la industria petrolera.
Gas Natural del Ecuador GNV S.A. Natugas.	Desarrollo de proyectos de gas natural vehicular.
Fundación Ancón Península	Entidad sin fines de lucro que contribuye al desarrollo social elevando el nivel de vida comunitario, mediante el desarrollo y ejecución de proyectos en diferentes áreas para ayudar en el progreso cultural, social, de salubridad y educación en las áreas de influencia de la Asociación SMC Ecuador Inc. Pacifpetrol S.A. y del Consorcio Petrobell Inc. Grantmining S.A.



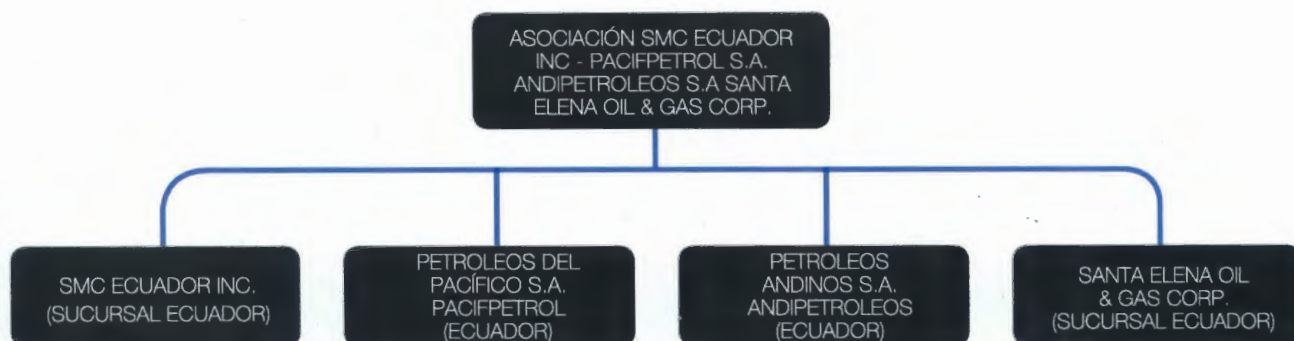
Bloque Tigüino

A continuación presentamos un diagrama correspondiente a la estructura societaria del Bloque



Bloque Ing. Gustavo Galindo Velasco

A continuación presentamos un diagrama correspondiente a la estructura societaria del Bloque Ing. Gustavo Galindo Velasco (Ancón). La información reflejada incluye la revelación de hasta el segundo grado de participación accionaria.



Mercado y Reglamentación



Características Generales del Sector Petrolero Ecuatoriano

En el año 2011, la producción total de crudo en el país alcanzó los 182.400 millones de barriles, lo que representa un incremento del 3% en relación al 2010. Este comportamiento se atribuye al incremento de la producción de Petroecuador y Petroamazonas en un 10% y 9% respectivamente. Por su parte, la producción nacional diaria fue de 500.234 barriles.

A nivel de precios, estos continúan siendo favorables para el país, alcanzando en el 2011 un valor promedio de US\$ 97,1 para el crudo Oriente y US\$ 95,4 para el WTI. De igual manera, como se viene experimentando desde el mes de agosto de dicho año el diferencial (que castigaba al crudo ecuatoriano), es positivo para el Ecuador al encontrarse en - US\$1,6 en promedio para el 2011. Este comportamiento en el diferencial del crudo se origina en el incremento de la demanda de crudo de mayor grado API para la producción de derivados de la industria petroquímica y por un mayor requerimiento de este crudo por parte de las refinerías de alta conversión para obtener combustibles de mayor octanaje.

Fuente: Ministerio de Coordinación de la Política Económica

Las tendencias en el ámbito internacional

El precio promedio del petróleo durante el año 2011 se encareció y cerró el 2011 con una subida del WTI en un 7,77%, y del Brent en un 12,00%. La cotización del petróleo en 2011 dependió ante todo de la volatilidad de los mercados bursátiles y de las crisis de las deudas soberanas.

El precio anual del WTI durante el año 2011 se situó en US\$98,90 por barril.



Marco Legal

La Constitución de la República del Ecuador, vigente desde el año 2008, determina que la industria hidrocarburífera es un sector estratégico para el país.

Con fecha 27 de julio de 2010, se expide en el Registro Oficial No. 244 la Ley Reformatoria a la Ley de Hidrocarburos y a la Ley de Régimen Tributario Interno, mismo que busca modificar los contratos petroleros y categorizarlos en una sola modalidad.

En aplicación a lo dispuesto en la reforma a la Ley de Hidrocarburos mencionada anteriormente, el 22 de enero de 2011, la Asociación SMC Ecuador Inc.- Pacifpetrol S.A. – Andipetróleos S.A. – Santa Elena Oil & Gas Corp., suscribió con la Secretaría de Hidrocarburos, en representación del Estado Ecuatoriano, el contrato modificador cambiando la modalidad a prestación de servicios para la exploración y explotación de hidrocarburos en el campo “Ing. Gustavo Galindo Velasco”. Dicho contrato tiene una fecha de vigencia hasta el 27 de mayo de 2016.

Del mismo modo, con fecha 22 de enero de 2011, Petrobell Inc. (Sucursal Ecuador) y Grantmining S.A., bajo el Consorcio Petrobell Inc. – Grantmining S.A. suscribió con la Secretaría de Hidrocarburos el contrato modificador cambiando la modalidad a prestación de servicios para la exploración y explotación de hidrocarburos en el Bloque Tiguino. Dicho contrato tiene una fecha de vigencia hasta el 21 de marzo de 2016.

Nuestro país tiene una legislación impositiva centralizada respecto a tributos como impuesto a la renta e impuesto al valor agregado, también tiene impuestos seccionales menores. Las normas que rigen esta rama son el Código Tributario, la Ley Orgánica de Régimen Tributario y en lo que corresponde a los impuestos seccionales el Código Orgánico de Organización Territorial.



El Código Orgánico de la Producción establece las directrices relacionadas con el incentivo a la producción en materias tales como aranceles e importaciones y creación de nuevas industrias.

En materia ambiental, el Ecuador tiene normas específicas para la industria hidrocarburífera tales como el Reglamento Ambiental para Operaciones Hidrocarburíferas, el cual se ampara en la Ley de Gestión Ambiental.

Los principales referentes del marco legal bajo el cual se desarrolla el sector petrolero en el Ecuador son:

- Constitución de la República del Ecuador
- Ley de Hidrocarburos
- Reglamento de Operaciones Hidrocarburíferas
- Reglamento Ambiental para las Operaciones Hidrocarburíferas en el Ecuador



Operaciones

Bloque Tigüino

- El Bloque Tigüino está ubicado en la zona central de la Cuenca Oriente, en la subcuenca Napo, aproximadamente a 107 km al sur de la ciudad de El Coca, entre las provincias de Orellana y Pastaza y abarca un área de 250 km².
- Fue descubierto en julio de 1971 con la perforación del pozo exploratorio Tigüino 1, realizado por la compañía Anglo-Ecuadorian Oilfields.
- El Bloque Tigüino perteneció originalmente a CEPE, Corporación Estatal Petrolera Ecuatoriana, la cual en el año 1990 pasó a ser Petroecuador, durante este período se perforaron seis pozos verticales, para producir los reservorios Hollín Principal y Arenisca Napo T Inferior en el zona de Tigüino y un pozo vertical en la zona de Cachiyacu que produce desde el 2009 del reservorio Napo U Inferior.
- En el año 2000, la Compañía Petróleos Colombianos Petrocol (Sucursal Ecuador) a cargo del Bloque Tigüino perforó un *side track* horizontal del pozo Tigüino 01 el cual produce hasta la actualidad del reservorio Napo T Inferior.
- A partir del 2001 la Compañía Petrobell Inc. asumió la operación del Bloque perforando tres pozos horizontales, tres direccionales y cinco *side tracks*.
- En el año 2005 se perforaron dos pozos y un *side track* direccionales, mientras que en el año 2006 se perforaron dos pozos horizontales, un direccional y cinco *side tracks* y en el año 2007 se perforaron tres pozos direccionales.
- En el Bloque Tigüino se han perforado un total de 21 pozos y 12 *side tracks*, en tres áreas Tigüino Norte, Tigüino Central y Cachiyacu.

Los niveles productores corresponden a los reservorios Napo T Inferior y Hollín Superior (gas en solución), Hollín Principal (empuje hidráulico) y Napo U Inferior (gas en solución), los cuales actualmente generan una producción aproximada de 4.200 bppd. El crudo bombeado tiene un promedio de 21,72 ° API con un corte de agua del 87%.

Sistemas de producción

Los pozos del Bloque Tigüino producen por flujo natural (FN) del reservorio Hollín Principal, y para los otros yacimientos se utiliza sistemas de levantamiento artificial, como bombeo mecánico e hidráulico a través de bombas electrosumergibles.



Bloque Ancón

- El Bloque Ancón conocido también como Ing. Gustavo Galindo Velasco está localizado en la Provincia de Santa Elena, parroquia Ancón y ubicado a 120 km al oeste de la ciudad de Guayaquil. Fue descubierto en 1911 con la perforación del pozo Ancón 1. Este Bloque agrupa varias áreas marítimas y terrestres, las cuales originalmente fueron explotadas por Anglo Ecuadorian Oilfields desde 1921 hasta 1976. Durante este período fueron perforados 2814 pozos, alcanzando una producción de 10.000 bppd.
- En 1976 el Bloque pasó a ser operado por CEPE (Corporación Estatal Petrolera Ecuatoriana), periodo en el cuál se perforaron 5 pozos y la producción promedio fue de 780 bppd.
- A partir de octubre de 1994, la ESPOL (Escuela Superior Politécnica del Litoral) tomó a su cargo el Bloque para lo cual se unió en consorcio con CGC (Compañía General de Combustibles), como compañía operadora, entidad que a partir de 1996 realizó estudios de impacto ambiental, registró 400 km de líneas sísmicas 2D y perforó 15 pozos, alcanzando en el año 2000 una producción máxima de 1.000 bppd.
- A inicios de 2002, el Grupo Synergy adquirió los intereses de CGC, tomando a su cargo la operación de 1.200 km², correspondientes al 38% del área terrestre, con aproximadamente 1.500 pozos.
- Pacífpetrol en calidad de operadora logró incrementar la producción de 1.080 a 1.300 bppd (dato actualizado a diciembre de 2011) con la optimización de los sistemas extractivos y la incorporación de pozos que se encontraban fuera de extracción efectiva. El crudo producido tiene un promedio de 35,5°API, con un corte de agua de 26% aproximadamente, adicionalmente se inició la producción de gasolina natural y gas.
- El Bloque Ancón está dividido en tres zonas: Norte, Central y Sur, cada una dirigida por un grupo técnico encargado de analizar la información de los pozos para programar los trabajos de mantenimiento y reacondicionamiento de los mismos.
- Para el desarrollo de las áreas del Bloque Ancón, el Grupo cuenta con el Área Integrada de Yacimientos, conformada por un grupo de técnicos en Geociencias y Yacimientos quienes analizan la información existente y proponen planes para cumplir con el principal objetivo que es el incremento de la producción.

Sistemas de producción

Actualmente la explotación de hidrocarburos se da por tres sistemas:

- Bombeo Mecánico
- Swab
- Herramienta Local



Producción Histórica

La siguiente tabla resume la información histórica de producción de barriles de petróleo por día de los Bloques Tigüino e Ing. Gustavo Galindo Velasco (Ancón) durante los últimos diez años:

	2002	2003	2004	2005	2006	2007	2008	2009	2010	2011
Bloque Tigüino	7.535	5.772	4.598	4.610	4.861	5.432	4.709	4.327	4.661	4.171
Bloque Ancón	1.141	1.436	1.777	2.041	2.162	1.649	1.499	1.385	1.336	1.297
TOTAL	8.676	7.208	6.375	6.651	7.023	7.081	6.208	5.712	5.997	5.468



Pozos en producción

A continuación se detalla el número de pozos que se encuentran actualmente en producción:

Número de pozos productores

Bloque Tigüino	13
Bloque Ancón	1.504

Desarrollo Humano



Nuestra gente y la organización

El equipo de trabajo del Grupo está conformado por 502 colaboradores con diversas capacidades, conocimientos y habilidades que trabajan por objetivos comunes y son responsables de realizar operaciones que contribuyan al logro de las metas de la organización, en la medida en la que estas permitan que el colaborador alcance sus objetivos profesionales y personales.

El Grupo cuenta con procesos y políticas que promueven el desarrollo integral de sus colaboradores propiciando un ambiente de trabajo en el que se sientan realizados y disfruten de emprender iniciativas y tomar decisiones que agreguen valor.



Selección, entrenamiento y desarrollo

Se propicia una cultura de diversidad e inclusión desde la incorporación de jóvenes recién graduados, profesionales talentosos con una amplia gama de experiencias y personal con capacidades especiales. En este sentido durante el año 2011, 13 estudiantes universitarios realizaron prácticas profesionales en el Grupo, contribuyendo así al desarrollo de jóvenes en el sector de hidrocarburos. Adicionalmente, 20 personas con capacidades especiales se integraron al equipo.

El Grupo propicia el desarrollo y la retención del talento dentro de la organización, generando nuevos desafíos y oportunidades de aprendizaje en los colaboradores. La premisa de los líderes es rodearse de los mejores colaboradores a quienes inspirar y preparar para ser superados por ellos. De igual forma se han impartido 5.832 horas de entrenamiento, la mayor parte de la capacitación ofrecida estuvo enfocada en fortalecer el desarrollo de competencias requeridas como parte del plan de desarrollo del colaborador.

Relaciones laborales

Con el fin de reforzar el sentido de pertenencia de los colaboradores, el Grupo ha mantenido y mejorado la flexibilidad laboral incentivando la integración de la vida personal y el trabajo. De igual forma, se ha continuado con el programa de exámenes médicos anuales, así como actividades de recreación como olimpiadas deportivas, clases de baile, entre otras. Por otra parte, se ha propiciado una cultura del ahorro mediante un plan de inversión a través de un fideicomiso en beneficio de los colaboradores.

Comunicación interna

Como parte de entender la contribución de cada colaborador al logro de las metas de la organización y propiciar un espacio de alineación, se han establecido espacios de comunicación trimestrales para compartir los resultados financieros y otros relevantes con todos los colaboradores.

Gestión de Sistemas Integrados





Contamos con la certificación ISO-9001:2008 de nuestro sistema de gestión de la calidad, lo que da fe de la conformidad de nuestro producto y de la estupenda relación con nuestros clientes.

En el contexto de los sistemas de gestión, durante el año 2009 se desarrolló un proyecto para unificar las certificaciones ISO 9001:2008, obtenidas de forma separada en cada uno de los Bloques del Grupo Synergy E&P Ecuador, con el objetivo de obtener un solo certificado.



Estamos trabajando para alcanzar satisfactoriamente la certificación ISO 14001:2004 de Medio Ambiente y OHSAS 18001:2007 de Seguridad y Salud Ocupacional y con ello lograr el sistema integrado de gestión.

Otro de nuestros objetivos es contribuir al desarrollo sostenible de nuestra organización por lo cual nos estamos apoyando en el campo de la responsabilidad social con la guía de la norma ISO 26000:2010

La norma ISO-26000 nos sirve como guía u orientación, para que el Grupo Synergy E&P Ecuador, tenga un comportamiento socialmente responsable orientado a contribuir al desarrollo sostenible, ligado a la necesidad de asegurar ecosistemas saludables, equidad social y buena gobernanza de nuestra organización.

Grupo Synergy E&P Ecuador se ha caracterizado por su permanente respeto a las partes interesadas o Stakeholders, el comportamiento ético, la transparencia, la rendición de cuentas, el respeto a la ley y el respeto a los derechos humanos, que en definitiva son los principios de la responsabilidad social insertos en la norma internacional ISO 26000:2010.

Pretendemos lograr incrementar nuestra ventaja competitiva, afianzar nuestra reputación, fortalecer la capacidad de atraer y retener a trabajadores y clientes, mantener la motivación, el compromiso y productividad de nuestros colaboradores, influir positivamente en la percepción de los inversionistas y la comunidad financiera en general y mejorar nuestras relaciones con el Gobierno, medios de comunicación, proveedores, organizaciones pares, clientes, y la comunidad donde operamos.

Estamos convencidos que los sistemas de gestión apoyan a la Alta Dirección en la toma de decisiones así como en el desarrollo sostenible de la organización.



Reconocimientos

Entre los principales reconocimientos y certificaciones que el Grupo Synergy E&P Ecuador ha recibido podemos mencionar las siguientes:

1. Certificación ISO 9001:2008 con un alcance a los procesos de yacimientos, explotación, separación, almacenamiento, transporte y entrega de crudo en los campos Tigüino y Ancón y los procesos de soporte en Quito.
2. Mediante Resolución No. 1671 del 1 de diciembre de 2011, la Ministra del Ambiente, Marcela Aguiñaga, otorgó al Consorcio Petrobell Inc. Grantmining S.A., la Licencia Ambiental para las operaciones del Bloque Tigüino.
3. Mediante Resolución No. 1127 del 7 de septiembre de 2011, la Ministra del Ambiente, Marcela Aguiñaga, otorgó a la compañía Pacifpetrol S.A. la Licencia Ambiental para las operaciones del Bloque Ing. Gustavo Galindo Velasco.
4. En abril del 2011 la Dirección del Seguro General de Riesgos del trabajo, Dirección Provincial IESS Santa Elena, entregó un reconocimiento a la empresa Petróleos de Pacífico S.A. Pacifpetrol en su calidad de operadora de la Asociación SMC Ecuador Inc. Pacifpetrol, por la conmemoración de la Semana de la Salud en el trabajo, efectuaron la entrega de una Mención Honorífica a la Empresa por " Mejor Gestión de Prevención de Riesgos Laborales".
5. La empresa Asociación SMC Ecuador Inc. Pacifpetrol S.A., ha recibido dos reconocimientos a la visión excepcional, persistencia y liderazgo empresarial, como parte de las empresas con mejor desempeño en el pago de impuestos en los años 2008 y 2009.
6. El 5 de noviembre del 2011 se recibió por parte del Gobierno Parroquial de Ancón una placa de reconocimiento para Petróleos de Pacífico S.A. Pacifpetrol, en la Sesión Solemne en conmemoración del CENTENARIO DEL CAMPAMENTO ANCON.

CERTIFICADO ISO 9001:2008 ANAB

BUREAU VERITAS
Certification



Certification

Awarded to

PACIFPETROL S.A. PACIFPETROL S.A. 
PETROBELL INC GRANTMINING S.A. PETROBELL INC. GRANTMINING S.A. 
AMAZONAS N44-105 Y RÍO COCA, EDIFICIO ETECO PROMELSA, 2º PISO - QUITO
ECUADOR

Bureau Veritas Certification certify that the Management System of the above organisation has been assessed and found to be in accordance with the requirements of the standard detailed below

STANDARD

ISO 9001:2008

SCOPE OF SUPPLY

YACIMIENTOS, EXPLOTACIÓN, SEPARACIÓN, ALMACENAMIENTO, TRANSPORTE Y ENTREGA DE CRUDO EN LOS CAMPOS ANCÓN Y TIGUINO Y LOS PROCESOS DE SOPORTE EN QUITO

RESERVOIRS, EXPLOTATION, SEPARATION, STORAGE, TRANSPORT AND OIL DELIVERY IN ANCON AND TIGUINO FIELDS AND SUPPORT PROCESS IN QUITO.

Original approval date: **SEPTEMBER 22nd, 2010**

Subject to the continued satisfactory operation of the organisation's Management System, this certificate is valid until: **SEPTEMBER 21st, 2013**

To check the validity of this certificate please call (593 2 227 3190)
Further clarification regarding the scope of this certificate and the applicability of the Management System requirements may be obtained by consulting the organisation

Certificate Number: **EC121024** Date: **SEPTEMBER 22nd, 2010**



Katalina Barea

Certification Office: Bureau Veritas Ecuador S.A., Av. Chocagoyagui E9-95 y Suiza, Edificio Ereliza Plaza, Piso 8, Of. 802, Quito-Ecuador



CERTIFICADO ISO 9001:2008 OAE

BUREAU VERITAS
Certification



Certification

Awarded to

PACIFPETROL S.A.  **PACIFPETROL S.A.**
PETROBELL INC GRANTMINING S.A.  **PETROBELL INC. GRANTMINING S A**
AMAZONAS N44-105 Y RÍO COCA, EDIFICIO ETECO PROMELSA, 2^{do} PISO - QUITO
ECUADOR

Bureau Veritas Certification certify that the Management System of the above organisation has been assessed and found to be in accordance with the requirements of the standard detailed below

STANDARD

ISO 9001:2008

SCOPE OF SUPPLY

YACIMIENTOS, EXPLOTACIÓN, SEPARACIÓN, ALMACENAMIENTO, TRANSPORTE Y ENTREGA DE CRUDO EN LOS CAMPOS ANCÓN Y TIGUINO Y LOS PROCESOS DE SOPORTE EN QUITO

RESERVOIRS, EXPLOTATION, SEPARATION, STORAGE, TRANSPORT AND OIL DELIVERY IN ANCON AND TIGUINO FIELDS AND SUPPORT PROCESS IN QUITO.

Original approval date: **SEPTEMBER 22nd, 2010**

Subject to the continued satisfactory operation of the organisation's Management System, this certificate is valid until: **SEPTEMBER 21st, 2013**

To check the validity of this certificate please call (593 2 227 3190)
Further clarification regarding the scope of this certificate and the applicability of the Management System requirements may be obtained by consulting the organisation

Certificate Number: **227755** Date: **SEPTEMBER 22nd, 2010**



Katalina Barea

Certification Office: Bureau Veritas Ecuador S.A., Av. Checoslovaquia 89-95 y Suisa, Edificio Evellia Plaza, Piso 8, Of. 802, Quito-Ecuador



CERTIFICACIÓN DE SISTEMAS DE GESTIÓN DE LA CALIDAD
N° OAE CSC C 07-001

Responsabilidad Social



Fundación
Ancón Península

Fundación Ancón Península

La misión de la Fundación Ancón Península es contribuir al desarrollo social, elevando el nivel de vida comunitaria a través de la ejecución de proyectos en diferentes áreas para ayudar al progreso cultural, social, de salubridad y educación de la población de las áreas de influencia de la Asociación SMC Ecuador Inc. Pacifpetrol.

Su principal área de acción se desarrolla en la Península de Santa Elena, especialmente en el sector de Ancón, Atahualpa, Prosperidad y El Tambo y también contribuye al desarrollo social en las provincias de Orellana y Pastaza en las comunidades de Tiguino.

La Fundación Ancón Península favorece al desarrollo integral y progreso social de los habitantes del área de acción, contribuye con mejoras en las condiciones de vida de los diferentes sectores que necesitan ayuda, elabora e implementa proyectos alternativos para el cumplimiento de estas finalidades, canalizando el aporte de profesionales e instituciones.

Presta asistencia social, económica y cultural a los habitantes del área de acción.

La Fundación realiza constantes investigaciones sociales para conocer a fondo la realidad de las áreas antes mencionadas y con este objetivo realiza labores humanitarias.

Para el desarrollo de sus actividades, la Fundación Ancón obtiene recursos de entidades locales y extranjeras canalizando los mismos en las actividades antes mencionadas buscando alcanzar los objetivos propuestos, orientados a mejorar principalmente el nivel y calidad de vida de los pobladores de las áreas de influencia de la Asociación SMC Ecuador Inc. Pacifpetrol Andipetróleos Santa Elena Oil & Gas Corp. y el Consorcio Petrobell Inc. Grantmining S.A. en las provincias de Santa Elena, Orellana y Pastaza.



Sus principales actividades se han desarrollado en ámbitos como:



Proyectos de emprendimiento

Hemos apoyado con oportunidades de formación profesional a más de 500 madres de familia promoviendo su empleabilidad e inserción en el mercado laboral.



Biblioteca

Se ha puesto al alcance de niños, adolescentes y adultos el conocimiento mediante la disposición de 493 valiosos ejemplares entre libros, enciclopedias y material didáctico.



Aulas tecnológicas

Hemos generado aulas tecnológicas que han permitido a la comunidad desarrollar habilidades en el manejo de modernas herramientas informáticas.



Espacios de arte y cultura

Promovemos espacios de integración y desarrollo del arte y la cultura local a través de distintos eventos con la comunidad como obras de teatro, cursos de danza, campamentos vacacionales, entre otros.



Educación

La vida de 1.161 personas cambió gracias a la oportunidad de progreso generada por la Fundación. Hemos dado continuidad a su formación académica, brindándoles la oportunidad de tener un futuro mejor.



Asistencia médica

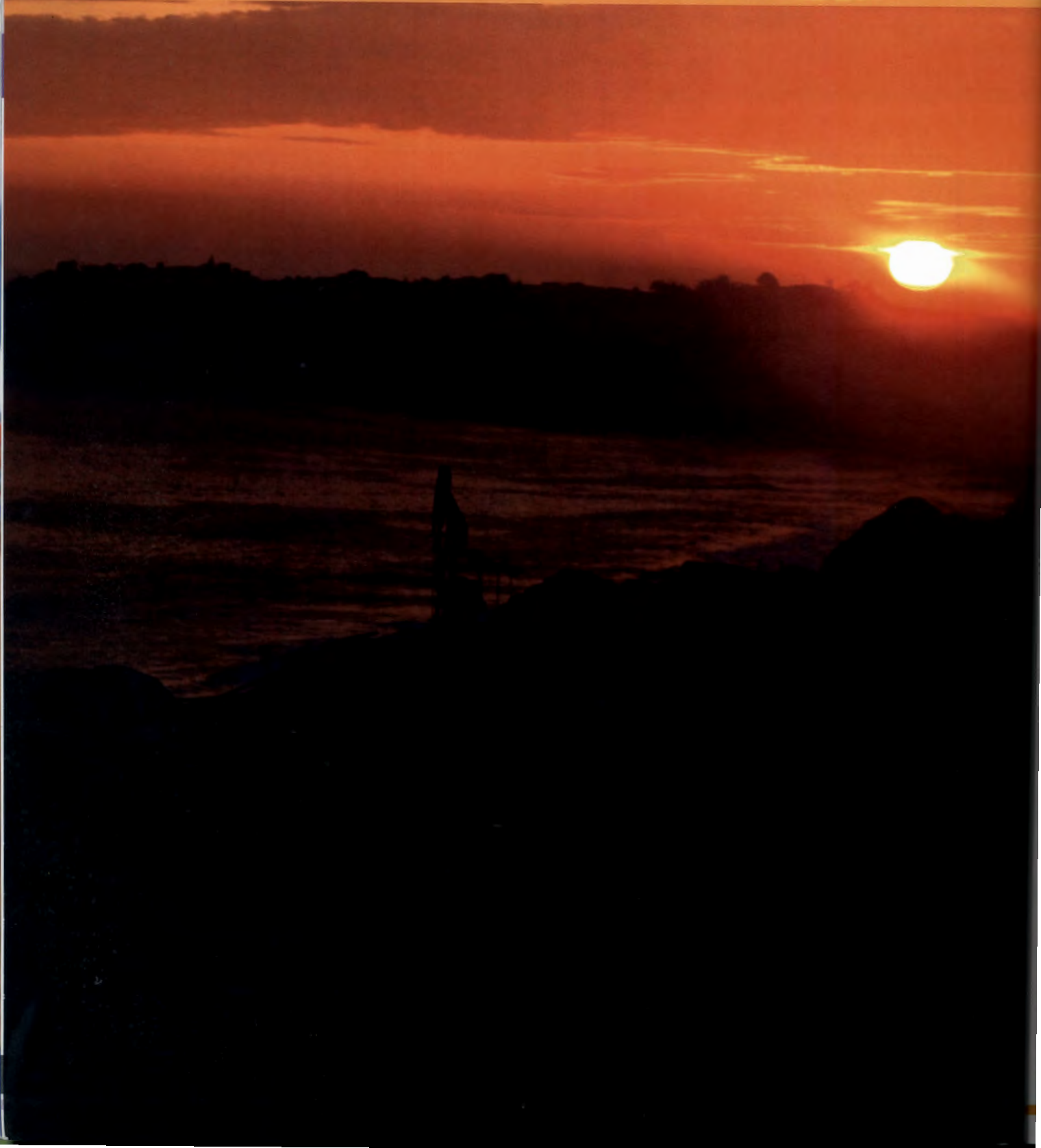
Hemos contribuido a mejorar el bienestar de las personas de la comunidad en donde operamos, a través de jornadas médicas especializadas, programas de medicina preventiva, donaciones individuales e institucionales de insumos médicos.



Oportunidades de desarrollo profesional

Se han creado espacios de aprendizaje laboral para jóvenes estudiantes de la localidad y desarrollamos futuros talentos a nivel organizacional.

Relaciones Comunitarias y Gestión Ambiental



Grupo Synergy E&P Ecuador cumple con las políticas y principios de la gestión de conservación, manejo de la biodiversidad y desarrollo sostenible de los territorios en el área de influencia de sus operaciones petroleras.

Durante el desarrollo de las actividades se capacita y concientiza al personal sobre la importancia de preservar los recursos naturales y sobre el contenido y obligatoriedad de cumplir con la normativa ambiental vigente e implementar el Plan de Manejo Ambiental para prevenir o minimizar los impactos negativos y potenciar los positivos.

Hemos implementado un sistema de gestión que nos permite detectar, evaluar y controlar los impactos ambientales, a través de una gestión basada en la educación y el compromiso de cada uno de los empleados y subcontratistas.

Es nuestra política la protección del medio ambiente, junto con la productividad, la calidad y la seguridad como una sola prioridad unificada, cualquiera sea la obra o lugar donde se ejecute.

Mantenemos una actitud proactiva de prevención y anticipación en lo referente a la protección del hombre y el medio ambiente, fijando objetivos y metas, así como la difusión de la protección del ambiente en la comunidad, y en nuestros proveedores, contratistas y clientes.

Hemos adoptado nuevas tecnologías tendientes a disminuir o eliminar el impacto que pudiéramos generar en el aire, agua o suelo durante el transcurso de nuestras actividades.



Mercado y
Competencia

Considerando que el Grupo Synergy E&P Ecuador presta servicios de extracción de hidrocarburos, el mercado por el que compite está dado por las oportunidades de inversión que el Estado Ecuatoriano provea a través de las licitaciones para operación de áreas, bloques y campos que este lleve a cabo. En consecuencia, la política de marketing del Grupo se sustenta básicamente en la imagen que proyectamos al mercado, a través de nuestra experiencia en el desarrollo de las operaciones, las mismas que se realizan bajo estándares de calidad y cuidado ambiental avaladas por organismos independientes certificados.

El 60% de la producción la manejan empresas estatales ecuatorianas: EP Petroecuador; Petroamazonas y Río Napo, mientras que el 40% restante es operado por compañías privadas o compañías estatales internacionales.

A continuación detallamos los consorcios petroleros que operan Bloques en el Ecuador:

BLOQUE	CONTRATISTA
Tarapoa	Andes Petroleum Ecuador Ltd.
Paraíso, Biguno, Huachito e Intracampos	Enap Sipetrol S.A. (SIPEC)
Bloque 16	Repsol YPF Ecuador S.A., Overseas Petroleum and Investment Corporation; Amodaimi Oil Company Ltd. Y CRS Resources (Ecuador) LDC.
Bloque 10	Agip Oil Ecuador B.V.
Mauro Dávalos Córdero (MDC)	Enap Sipetrol S.A. (SIPEC)
Bloque 17	Petroriental S.A. y Overseas Petroleum and Investment Corporation
Bloque 14	Petroriental S.A.
Pindo, Palanda, Yuca Sur	Consortio Petrosud-Petroriva
Bermejo	Tecpecuador S.A.
Puma	Consortio Pegaso
Tivacuno	Repsol YPF Ecuador S.A.
Tigüino	Petrobell Inc. - Grantmining S.A.
Ing. Gustavo Galindo Velasco (Bloque Ancón)	Asociación SMC Ecuador Inc.- Pacifpetrol S.A.- Andipetroleos S.A. - Santa Elena Oil & Gas Corp.

Campos adjudicados en la Décima Ronda Petrolera

BLOQUE	CONTRATISTA
Ocano-Peña Blanca	Consortio Interpec
Eno Ron	Consortio Marañón
Singue	Consortio DGC

Desempeño Financiero



Bloque Tigüino

Estado de resultados por los años terminados al 31 de diciembre
(Expresado en dólares estadounidenses)

	2011	2010	2009	2008
Ingresos	47.317.916	55.740.116	38.365.854	64.612.871
Costos y gastos	<u>(28.113.117)</u>	<u>(35.132.766)</u>	<u>(28.323.579)</u>	<u>(49.762.748)</u>
Utilidad operacional	19.204.799	20.607.350	10.042.275	14.850.123
Impuesto a la renta y participación laboral	<u>(7.186.962)</u>	<u>(7.898.370)</u>	<u>(4.597.220)</u>	<u>(4.328.724)</u>
Utilidad neta del año	<u>12.017.837</u>	<u>12.708.980</u>	<u>5.445.055</u>	<u>10.521.399</u>

Bloque Ancón (Ing. Gustavo Galindo Velasco)

Estado de resultados por los años terminados al 31 de diciembre
(Expresado en dólares estadounidenses)

	2011	2010	2009	2008
Ingresos por servicios	30.068.912	36.884.514	29.205.626	43.234.814
Costos y gastos	<u>(18.743.186)</u>	<u>(21.395.330)</u>	<u>(14.425.543)</u>	<u>(16.903.727)</u>
Utilidad operacional	11.325.726	15.489.184	14.780.083	26.331.087
Impuesto a la renta y participación laboral	<u>(4.019.710)</u>	<u>(2.686.994)</u>	<u>(5.506.148)</u>	<u>(9.882.579)</u>
Utilidad neta del año	<u>7.306.016</u>	<u>12.802.190</u>	<u>9.273.935</u>	<u>16.448.508</u>

Es importante mencionar que las compañías Petrobell Inc. (Sucursal Ecuador), Grantmining S.A., Petróleos del Pacífico Pacifpetrol S.A., Petróleos Andinos Andipetróleos S.A. y Santa Elena Oil & Gas Corp.a partir del 1 de enero de 2011 preparan sus estados financieros de acuerdo con Normas Internacionales de Información Financiera (NIIF).

Incentivos Fiscales

La tasa de impuesto a la renta en Ecuador vigente para el año 2011 es del 24%. Para el año 2012 será del 23% y a partir del 2013 el 22%.

DATOS DEL GRUPO SYNERGY E&P ECUADOR

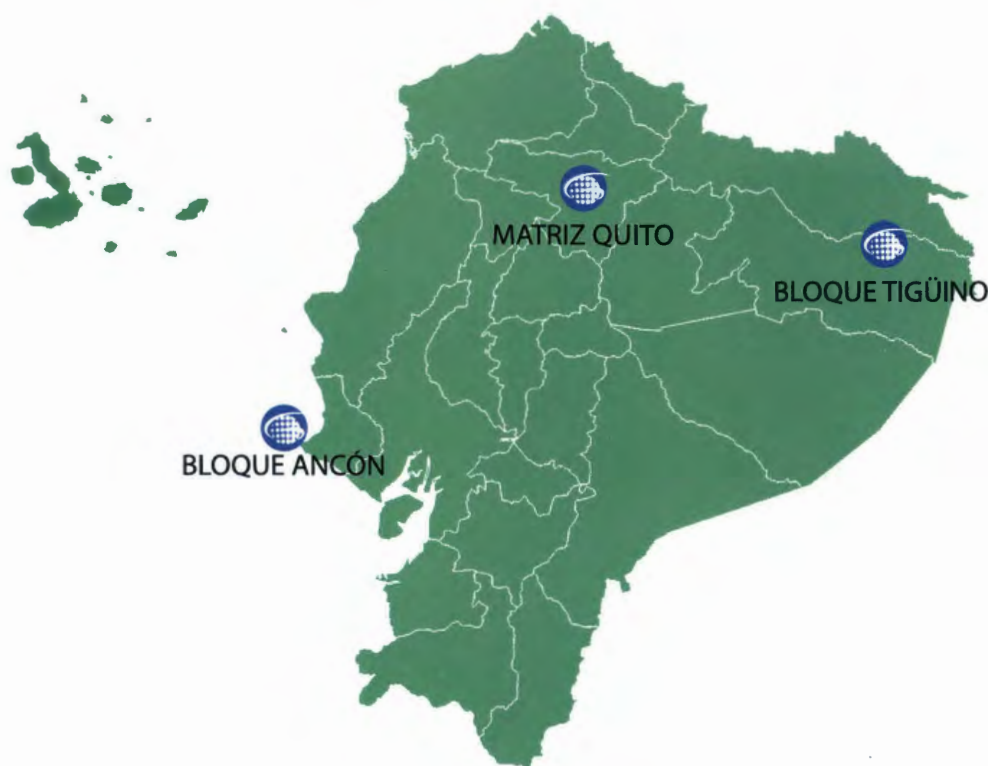


Dirección

Oficinas administrativas: Av. Amazonas N 44-105 y Río Coca, Edificio Eteco-Promelsa 2do Piso, Quito, Ecuador.

Bloque Tigüino: Ubicado entre las provincias de Pastaza y Orellana a 120km de la ciudad de Francisco de Orellana (El Coca).

Bloque Ing. Gustavo Galindo Velasco: Ubicado en la provincia de Santa Elena.



PBX:
(593) (02) 3964600



Páginas web:
www.petrobell.com.ec
www.pacifpetrol.com
www.synergypacifico.com